

## Precisazione: cosa significa suzione debole?



- ▶ La difficoltà nell'assumere liquidi in età pediatrica
- ▶ Il disturbo si manifesta prevalentemente nei neonati prematuri

La suzione debole è da distinguere dai disturbi della deglutizione e dell'alimentazione in età pediatrica.

## Dov'è possibile ottenere assistenza?

- ▶ Dal pediatra
- ▶ Dal medico specialista (neuropediatra, otorinolaringoiatra, foniatra, gastroenterologo)
- ▶ Dal logopedista
- ▶ Dal consulente per i genitori
- ▶ Dal nutrizionista
- ▶ Dal servizio di cura a domicilio per bambini

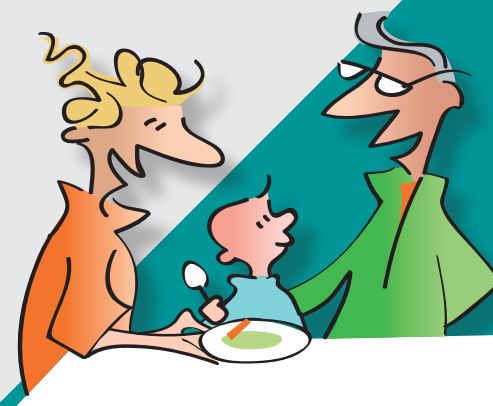
## Cosa fa il/la logopedista?

- ▶ Valutare e accompagnare i bambini con disturbi della deglutizione e/o dell'alimentazione in funzione delle proprie competenze
- ▶ Svolgere una valutazione approfondita
- ▶ Accompagnare lo sviluppo del bambino in modo individuale, offrendo consulenza e metodi terapeutici
- ▶ Prefiggere l'obiettivo di un'alimentazione sicura, restituendo al bambino il piacere di alimentarsi
- ▶ Favorire la migliore partecipazione possibile alla vita quotidiana
- ▶ Lavorare in modo interdisciplinare

Le procedure relative alla prescrizione della terapia e alla copertura finanziaria variano a seconda del cantone.

## Quando il bambino non mangia e non beve!

Disturbi della deglutizione e dell'alimentazione in età pediatrica



Volantino informativo per genitori e professionisti

Per ulteriori informazioni:  
[www.dysphagie-suisse.ch](http://www.dysphagie-suisse.ch)



Schweizerische Gesellschaft für Dysphagie (SGD)  
Société Suisse pour la Dysphagie  
Società Svizzera per la Disfagia

## Cosa significa disturbo della deglutizione in età pediatrica? *(disfagia pediatrica)*

- ▶ È un disturbo della deglutizione della saliva, di alimenti solidi e/o liquidi
- ▶ Può manifestarsi nel bambino, indipendentemente dalla sua età

## Quali sono le possibili cause?

- ▶ Malattie neurologiche congenite (ad es. paralisi cerebrali infantili)
- ▶ Malattie neurologiche acquisite (ad es. lesioni cerebrali traumatiche, infezioni cerebrali e tumori cerebrali)
- ▶ Sindromi genetiche (ad es. trisomia 21)
- ▶ Malformazioni strutturali congenite (ad es. labiopalatoschisi)
- ▶ Altre patologie (ad es. tumori locali)

## Come riconoscere un disturbo della deglutizione in età pediatrica durante l'assunzione di alimenti? *(sintomi diretti)*



- ▶ Comparsa di tosse prima, durante e dopo l'assunzione orale di alimenti e durante la deglutizione della saliva
- ▶ Residui alimentari all'interno del cavo orale
- ▶ Fuoriuscita di liquido, cibo o saliva dalla bocca o dal naso
- ▶ Comparsa di voce gorgogliante
- ▶ Difficoltà respiratorie e stridore durante l'assunzione di alimenti solidi e liquidi
- ▶ Segni di soffocamento e vomito
- ▶ Durata del pasto prolungata
- ▶ Rifiuto di ingestione di determinate consistenze alimentari

## Quali sono altri possibili segni? *(sintomi indiretti)*

- ▶ Polmonite ab ingestis (polmonite da aspirazione)
- ▶ Presenza di muco nelle vie respiratorie
- ▶ Frequenti infezioni alle vie respiratorie
- ▶ Febbre non giustificata
- ▶ Calo di peso

## Quali sono le possibili conseguenze?

- ▶ Pericolo di aspirazione e soffocamento
- ▶ Disidratazione
- ▶ Malnutrizione e disturbi della crescita
- ▶ Suscettibilità a infezioni
- ▶ Limitata partecipazione alla vita quotidiana e riduzione della sua qualità
- ▶ Ritardi nella crescita e nello sviluppo

## Cosa significa disturbo dell'alimentazione della prima e della seconda infanzia?

- ▶ È un disturbo del comportamento alimentare che si manifesta frequentemente durante i pasti in caso di rapporto difficoltoso tra il bambino e l'adulto di riferimento
- ▶ Persiste per un periodo di almeno un mese
- ▶ Perdita di peso o incapacità di aumentare di peso
- ▶ Differisce dal comportamento alimentare selettivo periodico
- ▶ È da distinguere da altri disturbi alimentari

## Quali sono le possibili cause?

- ▶ Mancanza o riduzione dell'appetito e della sensazione di sazietà (disregolazione alimentare)
- ▶ Esperienze sensoriali negative o assenti nella zona del cavo orale
- ▶ Esperienze traumatiche relative all'assunzione orale di alimenti

- ▶ Disturbi nella percezione del cavo orale (rifiuto sensoriale nell'assunzione orale di alimenti)
- ▶ Disturbi a carico dell'apparato digerente (ad es. reflusso gastro-esofageo)



- ▶ Situazione alimentare deteriorata in ragione delle difficoltà relazionali tra il bambino e l'adulto di riferimento
- ▶ Malattie sistemiche
- ▶ Difficoltà dell'adulto di riferimento nell'identificare i segnali di appetito manifestati dal bambino
- ▶ Dipendenza dal sondino gastrico

## Come riconoscere un disturbo dell'alimentazione della prima e della seconda infanzia?

- ▶ Il rifiuto di assumere alimenti solidi e liquidi persiste per un periodo di almeno un mese
- ▶ Disturbo del comportamento durante l'assunzione orale di alimenti (ad es. il bambino mangia solo se distratto, beve unicamente quando è (semi)addormentato, predilige alimenti liquidi rispetto a quelli solidi)
- ▶ Comportamento alimentare fortemente selettivo
- ▶ Segni di soffocamento e vomito prima, durante o dopo l'assunzione di alimenti solidi o liquidi
- ▶ Durata del pasto superiore a 45 minuti
- ▶ Predilezione nel consumare piccoli pasti frequenti a brevi intervalli di tempo

## Quali sono le possibili conseguenze?

- ▶ Sofferenza dei genitori e del bambino
- ▶ Malnutrizione
- ▶ Disturbo della crescita
- ▶ Suscettibilità a infezioni
- ▶ Limitata partecipazione alla vita quotidiana e riduzione della sua qualità