

## Parenthèse: Qu'est-ce qu'on entend par «succion faible»?



- ▶ Une déglutition difficile des liquides pendant la petite enfance
- ▶ Se produit généralement chez les bébés prématurés en lien avec leur immaturité

On distingue la succion faible d'un trouble de la déglutition infantile et d'un trouble de l'alimentation non organique du nourrisson et de l'enfant.

## Où puis-je obtenir de l'aide?

- ▶ Pédiatres
- ▶ Spécialistes (neuropédiatrie, ORL, phoniatrie, gastroentérologie)
- ▶ Logopédistes
- ▶ Centres de conseil pour les familles
- ▶ Consultation en nutrition
- ▶ Service de soins pédiatriques à domicile

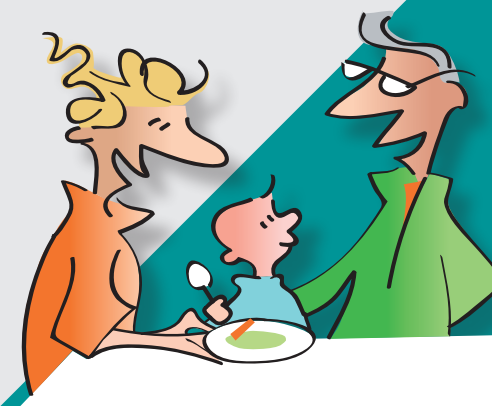
## Que fait le/la logopédiste?

- ▶ Évalue et accompagne les enfants souffrant de troubles de la déglutition et de l'alimentation grâce à ses connaissances spécifiques
- ▶ Réalise un diagnostic détaillé
- ▶ Procède de manière individuelle et axée sur le développement de l'enfant en matière de thérapie et de conseil
- ▶ Poursuit l'objectif d'une alimentation sûre et agréable
- ▶ Encourage les enfants à participer le mieux possible à la vie quotidienne
- ▶ Travaille de manière interdisciplinaire

L'inscription et le financement sont réglementés différemment d'un canton à l'autre.

## Si l'enfant ne mange et ne boit pas!

Troubles de la déglutition  
et l'alimentation du nourrisson  
et de l'enfant



Ce dépliant donne des explications  
et informations aux parents et aux  
professionnel-le-s

Pour plus d'informations:  
[www.dysphagie-suisse.ch](http://www.dysphagie-suisse.ch)



Schweizerische Gesellschaft für Dysphagie (SGD)  
Société Suisse pour la Dysphagie  
Società Svizzera per la Disfagia

## Qu'est-ce qu'un trouble de la déglutition infantile? (*dysphagie pédiatrique*)

- ▶ Une difficulté à avaler la salive, la nourriture et/ou les liquides
- ▶ Peut survenir à tout âge durant l'enfance

## Quelles sont les causes possibles?

- ▶ Maladies neurologiques congénitales (p. ex. infirmité motrice cérébrale)
- ▶ Maladies neurologiques acquises (p. ex. traumatisme craniocérébral, inflammation aiguë du cerveau, tumeur cérébrale)
- ▶ Syndromes génétiques (p. ex. trisomie 21)
- ▶ Malformations congénitales (p. ex. fente labiale et palatine)
- ▶ Autres affections (p. ex. tumeur locale)

## Comment reconnaître un trouble de la déglutition chez l'enfant dans l'alimentation? (*symptômes directs*)



- ▶ Toux avant, pendant ou après la prise de nourriture et en avalant la salive
- ▶ Présence de restes de nourriture dans la bouche après le repas
- ▶ Perte de liquide, de nourriture ou de salive par la bouche ou le nez
- ▶ Voix gargouillante
- ▶ Respiration difficile et bruyante en mangeant et en buvant
- ▶ Réflexe de vomissement, étouffement et vomissements
- ▶ Durée des repas prolongée
- ▶ Tendance à éviter certains types et textures d'aliments

## Quels sont les autres signes possibles? (*symptômes indirects*)

- ▶ Pneumonie (pneumonie par aspiration)
- ▶ Présence de sécrétions dans les voies respiratoires
- ▶ Maladies respiratoires récurrentes
- ▶ Fièvre de cause inconnue
- ▶ Perte de poids

## Quelles sont les conséquences possibles?

- ▶ Risque d'aspiration et d'étouffement
- ▶ Déshydratation
- ▶ Malnutrition (retard de croissance)
- ▶ Susceptibilité aux infections
- ▶ Restriction de la participation et de la qualité de vie dans le quotidien
- ▶ Retards de développement

## Qu'est-ce qu'un trouble de l'alimentation du nourrisson et de l'enfant?

- ▶ Un trouble du comportement alimentaire qui se manifeste souvent dans une situation tendue entre l'enfant et la personne proche pendant le repas
- ▶ Présence du trouble depuis au moins un mois
- ▶ Courbe de poids stagnante ou descendante
- ▶ À distinguer d'un comportement alimentaire parfois sélectif
- ▶ À distinguer des autres troubles de l'alimentation

## Quelles sont les causes possibles?

- ▶ Absence ou diminution de la sensation de faim et de satiété (trouble de la régulation alimentaire)
- ▶ Expériences négatives ou manquantes dans l'environnement oral

- ▶ Expériences traumatisantes en matière d'alimentation
- ▶ Perceptions sensorielles buccales perturbées (refus sensoriel de s'alimenter)



- ▶ Problèmes du tube digestif (p. ex. reflux gastrique)
- ▶ Situation d'alimentation tendue entre l'enfant et les personnes proches
- ▶ Problèmes médicaux
- ▶ Difficulté pour les personnes proches à identifier les signes de faim chez l'enfant
- ▶ Dépendance envers l'alimentation par sonde gastrique

## Comment reconnaître un trouble de l'alimentation du nourrisson et de l'enfant?

- ▶ Rejet ou refus de manger et de boire depuis au moins un mois
- ▶ Problèmes comportementaux lors de la prise de nourriture (par exemple, l'enfant ne mange que lorsqu'il est distrait, ne boit que pendant son (demi-)sommeil, boit trop au lieu de manger)
- ▶ Comportement alimentaire fortement sélectif
- ▶ Étouffement et vomissements avant, pendant ou après avoir mangé ou bu
- ▶ Durée du repas supérieure à 45 minutes
- ▶ De très nombreux repas à intervalles courts

## Quelles sont les conséquences possibles?

- ▶ Souffrance tant chez les parents que chez l'enfant
- ▶ Malnutrition
- ▶ Retard de croissance
- ▶ Susceptibilité aux infections
- ▶ Restriction de la participation et de la qualité de vie dans le quotidien